

## Cliff® STANDA bútorok szerelési útmutatója

kiadva: 2019.11.26

A konyhabútor olyan elemekből áll amelyeket a felhasználója a helyi adottságok figyelembevételével egyéni ízlése alapján helyezhet el és állíthat össze. A bútor elemeinek (korpuszoknak) a mozgatásánál, emelésénél óvatosnak kell lenni, mindig figyeljen arra, hogy a bútorajtók és a fiókok ne nyílódjanak ki. Külső behatásokkal szemben (sugárzó hő, erős napfény, stb...) óvjuk a bútort, mert az elszíneződést és egyéb problémákat okozhat. A külső felületeket különös gonddal védjük az esetleges sérülésektől, valamint fokozottan a víztől és a vegyszerektől.

Először is ellenőrizze le, hogy megkapott-e minden csomagot!

A CLIFF által kiadott csomagolási jegyzéket és az elemek csomagolásán szerepelő megrendelés számát és az egyes csomagok tételes számát kell egymással beazonosítani. Ezt fontos átvételkor ellenőrizni.

A szerelési egységcsomagban – külön csomagolási tételen – találhatóak a szereléshez szükséges szerelvények (tiplik, falrögzítéshez szükséges csavarok, akasztó sínek, GAMAR akasztó takarósapkái, összehúzatásra alkalmas csavarok, világítástakaró rögzítő elemei és azok csavarjai, az állítható lábak, a lábazat rögzítésére szolgáló clipszek, ha rendelt, stb). Az egységcsomagban található csavarlista alapján ellenőrizheti, hogy mindent megkapott-e.

A szerelés javasolt sorrendje:

- 1., Szerelés előkészítése
- 2., A felső elemek rögzítése
- 3., Alsó elemek beállítása
- 4., Munkapult rögzítése
- 5., Párkányzat rögzítése
- 6., Világítástakarók rögzítése
- 7., Lábazat felpattintása
- 8., Ajtózás és fogantyúzás

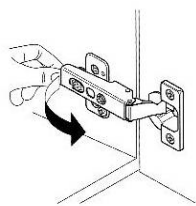
### 1., Szerelés előkészítése

Vegye elő a szereléshez kapott dokumentumokat. Ellenőrizze a villamos és egyéb szerelvény kiállításokat, hogy azok a megadott, vagy a lemért helyeken vannak-e.

A nézeti beméretezett rajzokat ragassza fel fehér, festő papírragasztóval a megfelelő nézeti falra.

A fal minőségét ellenőrizze le és keressen helyet a keletkezett hulladéknak és a göngyölegnek. A bútorelemeket csomagolja ki. A göngyöleget egy, a vevővel egyeztetett helyre összehajtogatva rakja le. A sarokvédő elemeket, melyek az elemek és az ajtók sarkait védik, egy üres dobozba gyűjtse össze, valamint készítsen elő egy másik üres dobozt a keletkező hulladékoknak.

CLIP leszerelése



Ajtózza le az elemeket és vegye ki a fiókokat. Ezeket egymástól, a csomagoló anyagokkal elválasztva rakhatja le egy megfelelő, munkamentes helyre.

A leajtózás egyszerű művelet, mivel az ajtók BLUM-CLIP pánttal szereltek, ami azt jelenti, hogy a pánt hátsó élén egy kis pöcök található, amit előre húzva a pánt elválik a pánttalptól. Lásd 1. ábra.

ábra

A megfelelő szerszámokat pakolja ki, de úgy, hogy a bútor épségét mindenképpen őrizze meg és ne legyen a munka felület útjában.

## 2., Felső elemek rögzítése

Először válassza ki a bázis helyet, ahol a szerelést elkezdi. Ez a következőktől függ:

- a tervezőtől kapott utasítás szerint,
- ha nincs utasítás, akkor a helyi adottságtól függ.

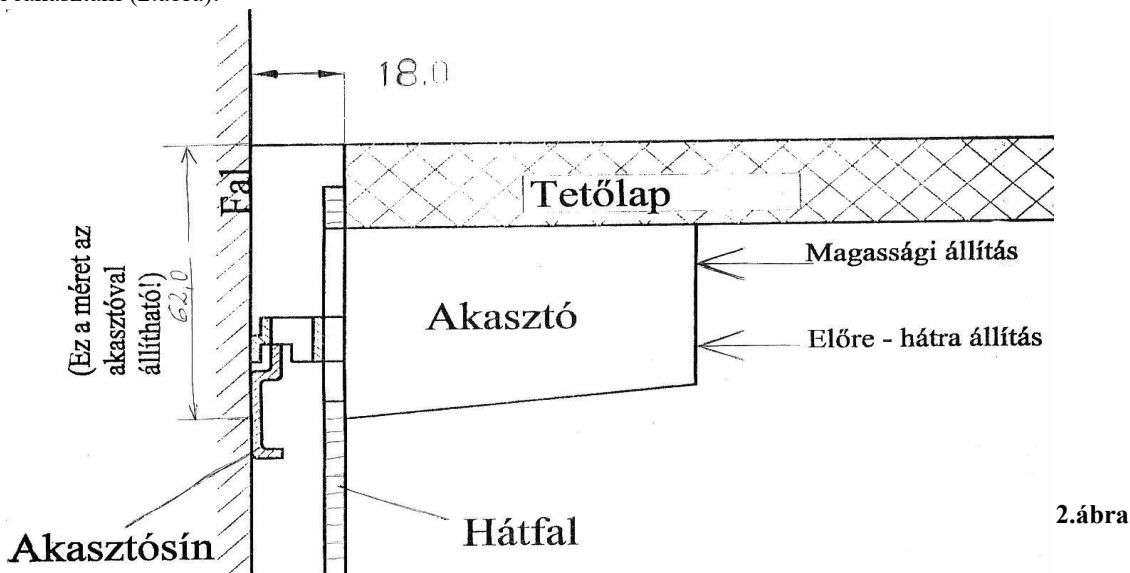
Jelölje be a felső elemek felső síkját. A felső szekrények falra szerelésénél először az egységcsomagban található tartó lemezeket (akasztósín) kell a falra rögzíteni a szintén az egységcsomagban található hatlapfejű csavarokkal, amihez tipli is tartozik. Itt meg kell jegyezni, hogy amennyiben a fal gipszkarton vagy készszerelt ház gipszkarton tiplit kell használni, melynek beszereléséről a szerelőnek kell gondoskodnia. A csavarok tengelymagasságát az 2.ábrán látható módon adhatjuk meg (korpusz teteje – 62 mm).

A vasbeton elemes lakások esetén ütvefúrót használjon.

Felhívjuk a figyelmét, hogy válaszfalra nem szabad szekrényt felszerelni. Ezt már a tervezés stádiumában is kérjük, hogy vegyék figyelembe.

Az elemeket a rajz szerint megfelelő sorrendben akassza fel.

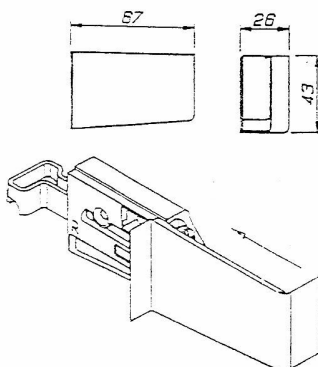
A felső elemek belső felső részében már beszerelt függesztő elemek (akasztó) fémkarjait kell a falra szerelt akasztósínbe beakasztani (2.ábra).



2.ábra

A szekrénytestek beállítását az akasztók állítócsavarjaival végezheti el. A felső csavar magassági, az alsó előre-hátra állítást tesz lehetővé (2.ábra).

Tolja az elemeket teljesen a falhoz, ha fal egyenetlensége miatt az elem eláll a faltól az elemeket addig kell faragni hátsó élük mentén, ami a látszó oldalú elem oldallapja nem fekszik fel a falra. Majd helyezze fel a 3.ábra szerint a takarósapkákat.( 3.ábra.)



3.ábra

Amennyiben két vagy több szekrényelem van egymás mellett, úgy azokat az egységcsomagban található 35 mm-es önmetsző csavarokkal rögzítse egymáshoz, úgy hogy a szekrények élei fussanak egymással. .

Amennyiben takarásokat is kell illeszteni az elemsor végére, illetve pilaszter is kerül a sorba, kérjük a következő módon járjon el : a frontazonos takarások mögé minden esetben kell laminált sorolást tenni, amit először megfelelő szélességre kell levágni körfűrészsel, majd az alul befutó laminált alkatrészt is megfelelő szélességűre kell bevágni. A befutó lamnáltot rögzítse a laminált soroláshoz facsavarral. Majd a frontazonos sorolást vágja le megfelelő szélességű méretre . Itt mindenképpen vigyázzon a kitöredezetség nélküli vágásra. A méretre vágott frontazonos takarást hátulról csavarozza a laminált soroláshoz úgy hogy a két elem közötti méretkülönbséget ossza el.. Illessze a laminált sorolást a kívánt részbe úgy, hogy a laminált sorolás lapja egy síkban legyen a korpusz élével. Majd a korpusz belsejéből csavarozza a korpuszhoz a laminált sorolást 35 mm-es csavarokkal FONTOS!!! A frontazonos felső elemek soha ne csavarozza látható oldalán.

### 3.,Alsó elemek beállítása

Először válassza ki a bázis helyet, ahol a szerelést elkezdi. Itt döntő tényezőként figyelembe kell venni a következőket:

- a tervezőtől kapott utasítás szerint
- ha nincs utasítás, akkor a helyi adottságtól függ

Az alsó elemeket fektesse a tetejére majd a lábakat üsse be a pánthalpakba és tekerje fel a kívánt magassáig. Majd helyezze a rajz szerint egymás mellé az elemeket.

Tolja az elemeket teljesen a falhoz, ha fal egyenetlensége miatt az elem eláll a faltól az elemeket addig kell faragni hátsó élük mentén, amíg nem a látszó oldalú elem oldallapja nem fekszik fel a falra.

Amennyiben két vagy több szekrényelem van egymás mellett, úgy azokat az egységcsomagban található 35 mm-es önmetsző csavarokkal rögzítse egymáshoz, úgy hogy a szekrények élei fussanak egymással.

Amennyiben takarásokat is kell illeszteni az elemsor végére, illetve pilaszter is kerül a sorba, kérjük a következő módon járjon el : a frontazonos takarások mögé minden esetben kell laminált sorolást tenni, amit először megfelelő szélességre kell levágni körfűrészsel. Majd a frontazonos sorolást vágja le megfelelő szélességű méretre . Itt mindenképpen vigyázzon a kitöredezetség nélküli vágásra. A méretre vágott frontazonos takarást hátulról csavarozza a laminált soroláshoz úgy hogy az fusson az ajtó kiosztással. Illessze a laminált sorolást a kívánt részbe úgy, hogy a laminált sorolás lapja egy síkban legyen a korpusz élével. Majd a korpusz belsejéből csavarozza a korpuszhoz a laminált sorolást 35 mm-es csavarokkal. A fordító léceknél is hasonló módon kell eljárni, azzal a különbséggel, hogy a befutó elem oldalára rögzítsük le először a frontazonos takarást, majd a befordult elem oldalához a laminált sorolást.

FONTOS!!! A frontazonos felső elemek soha ne csavarozza színén.

Térbeforduló elemek esetén a hátfal helyére a függőleges kötők kerültek, melyeken keresztül az áljtókat fel kell csavarozni 35 mm-es csavarokkal.

### 4.,A munkapult rögzítése

A munkapult több elemre kerül rá. Fontos, hogy a munkapult hátsó élét a falhoz kell tolni, míg az alsó elemek korpuszának külső éle 40 mm-re legyen munkapult gömbölyített élétől. Amennyiben a fal egyenetlensége és az L alakú fal esetén a fal nyitása miatt a munkapult eláll a faltól kérjük addig gyalulja amíg nem illeszkedik a falhoz. A főzőlapp és a mosogatótálca helyét lerögzítés előtt vágja ki. A munkapultot alulról kell az alsó elemek kötőin át rögzíteni 35 mm-es csavarokkal. Felszerelés után, amennyiben van, a védőfóliát el kell távolítani

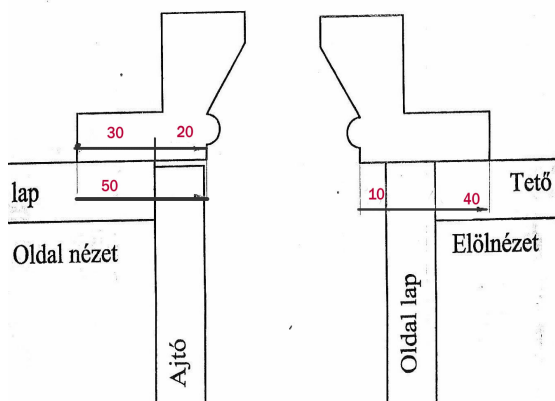
L alakú elrendezés esetén a munkapult illesztése esetén kétféleképpen járhatunk el:

- az egységcsomagban található fordítólécet az egyenes élű munkapulthoz kell csavarozni. Ezt követően oda kell tolni teljesen a már rögzített, gömbölyű élű munkapulthoz, majd a fentiek alapján ezt is hozzá kell csavarozni az alsó elemekhez.
- az egységcsomagban található összehúzó csavarokkal kell a munkapultot összehúzatni, úgy hogy előtte munkapult ragasztóval kell bekenni a vágott éleket.
- A lezáratlan éleket le kell a helyszínen dekorozni az egységcsomagban található dekorcsíkokkal. A vízvetőt , amennyiben van és amennyiben fel van burkolva a munkapult és a felső elem között, akkor méretre kell vágni a

vízvető fordító elemeinek felszerelése után.

## 5., Párkányzat rögzítése

4.ábra



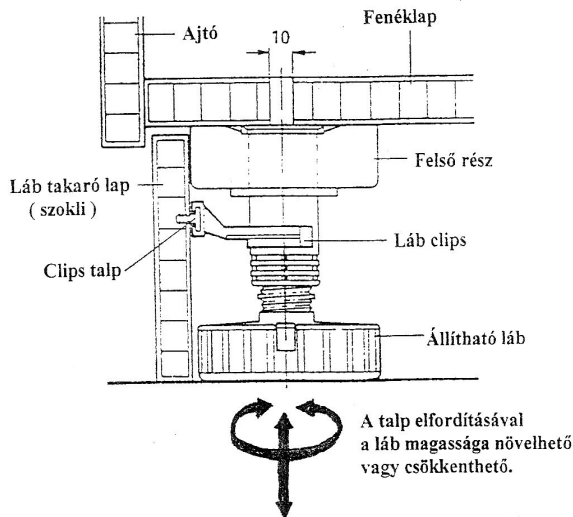
A párkánylécet szálban szállítjuk. Ennek méretre vágását el kell végeznie a 4 ábra méreteinek betartása mellett. A párkányléc külső alsó széle szintben álljon az ajtóval. Oldalt ez az előállítás 10mm legyen a korpusz oldalához viszonyítva. A párkánylécet minden esetben felülről kell rögzíteni 30 mm-es csavarokkal a felső elemek tetőlapjaihoz. Abban az esetben a szekrényen belülről kell felcsavarozni, amennyiben a belmagasság olyan kicsi, vagy az elemek olyan magasak, hogy az elem közötti távolság kicsi, és nem fér be a fűrőgép a plafon és a felső szekrény közé. A párkányzat adott esetben méretre szögbe vágottan kapja meg. A párkányzat felhelyezését a párkányzati rajz alapján végezheti el, mely az egységcsomagban vagy a szállító mellécsatolva kellett megkapnia. Általánosságban a korpusz élétől 200mm áll elő a

párkányzat. Amennyiben spotlámpát kíván behelyezni a párkányzatba, az csak bútorba építhető lehet, a karima vastagsága miatt. A spotlámpákat speciális spotlámpa furókkal lehet befűzni.

## 6., Világítástakarók rögzítése

A világítástakarókat szintén szálban szállítjuk. Vágja megfelelő hosszúságúra és gérbe. A világítástakaró 20 mm-el visszaálljon a korpusz szélétől, kövesse annak vonalát ( tehát a visszaállítás elől illetve oldalt egyaránt 20 mm). Rögzítse az egységcsomagban található műanyag sarokidomokkal a korpuszhoz. Az illesztéseknél ne használjon javító pasztát.

## 7., Lábazat felpattintása



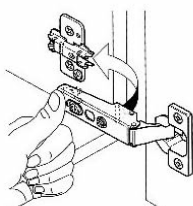
A lábazatot és a porfogót szintén szálban szállítjuk. Vágja megfelelő hosszúságúra mindkettőt, majd a porfogót húzza rá a lábazati elemre. Ahol látszik a lábazati elem, ott élfóliázza le az egységcsomagban található élfóliával. A lábazatot helyezze az alsó elemek elé és a clips talpát ott rögzítse a lábazatra (16 mm-es csavarral), ahol van a láb, majd a clips-et ráhúzva a talpra a lábazat felpattinthatóvá válik. (Lásd: 6. ábra)

6.ábra

## 8., Felajtózás, fogantyúzás

CLIP szerelése

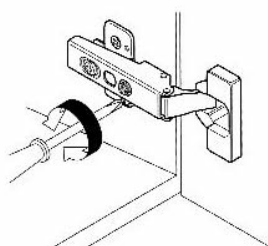
7.ábra



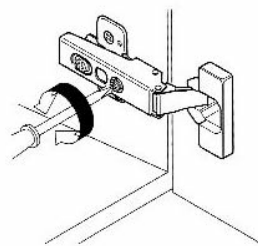
Az ajtókat pattintsuk vissza a 7 ábra szerint, valamint a fiókokat helyezzük vissza a helyükre. A BLUM fémkáva szerkezetű fiókokat a görgő megvezető sinre futtasuk fel, a tejes kihúzású fiókokat csak toljuk rá a megvezető sinre, automatikusan be fog futni a helyére.

Állítsuk be az ajtókat, hogy fusson az ajtó éle a korpusz élével és a az ajtók egymással párhuzamosan fussanak. ugyanígy állítsuk be a fiókokat A BLUM vasalatok lehetőséget adnak az ajtók illetve a fiókelők igény szerinti beállítására. Az a legesztétikusabb, ha az ajtók kontúrja követi a korpusz vonalát, és teljesen felfekszik. A beállításokat végezze az 8.és 9. ábra alapján. A pántokra tegye vissza a pánttakaró sapkát.

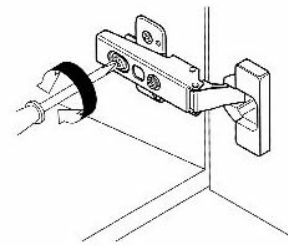
Magassági állítás



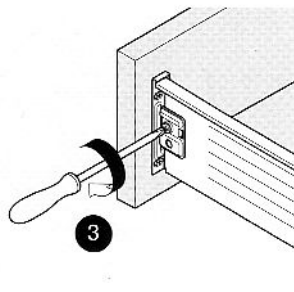
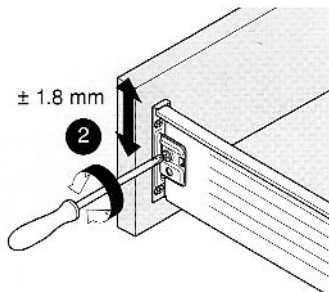
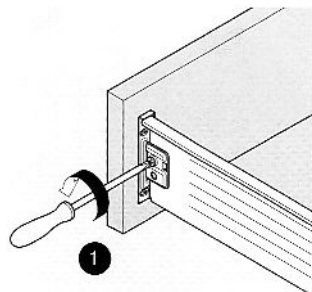
oldalirányú állítás



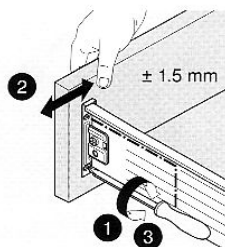
mélységállítás



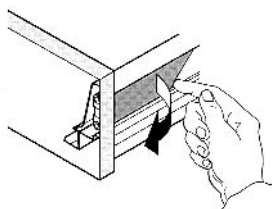
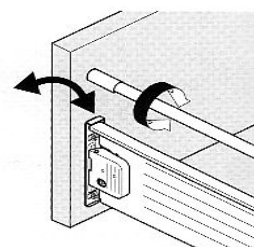
8.ábra



Metabox



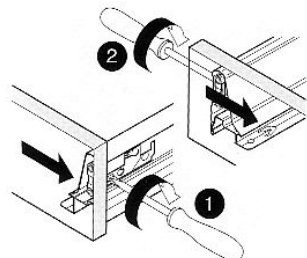
dőlésszög



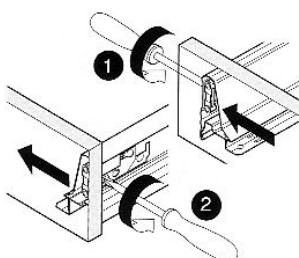
tandembox

9.ábra

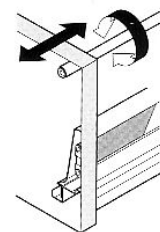
oldalirányú állítás



magasság



dőlésszög



A hulladékot gyűjtse össze, szerszámaikat pakolja össze, porszívózza át a bútort és a bútor közelében a padot  
A konyhagépeket elektromos-víz, csatorna, illetve a gáz bekötéseit bízva a megfelelő szakemberekre a gépek használati útmutatóinak megfelelően

**CLIFF konyhák Kft**  
**9484 Peresztég, Széchenyi Telep**

